

Einleitungsgenehmigungen in Vorfluter / Nachweise einzelner Gewässerabschnitte

Gewässer / Vorfluter:

Wertach

Ortsteil:

Hirschzell, Kaufbeuren, Neugablonz

Einleitungen nach Nr.:

R41, M114, R38, M113, M112, M111, R24, M110, M109, M108, R30, M107, M106, M105, M104, M103, M123, Einleitungen in den Mühlbach

Gewässerdaten gemittelt über die Einleitungen:

Die Wertach ist ein Fluss Gewässer I. Ordnung, auf die Schaffung von Regenrückhalteräumen kann nach M 153 Abschnitt 6.1 verzichtet werden.

gemittelter Einleitungswert e_w : 5 kiesig (<faustgroß)

Mittelwasserabfluss MQ: 15,20 [m³/s]

Oberlauf bis zum Wertachwehr Hirschzell

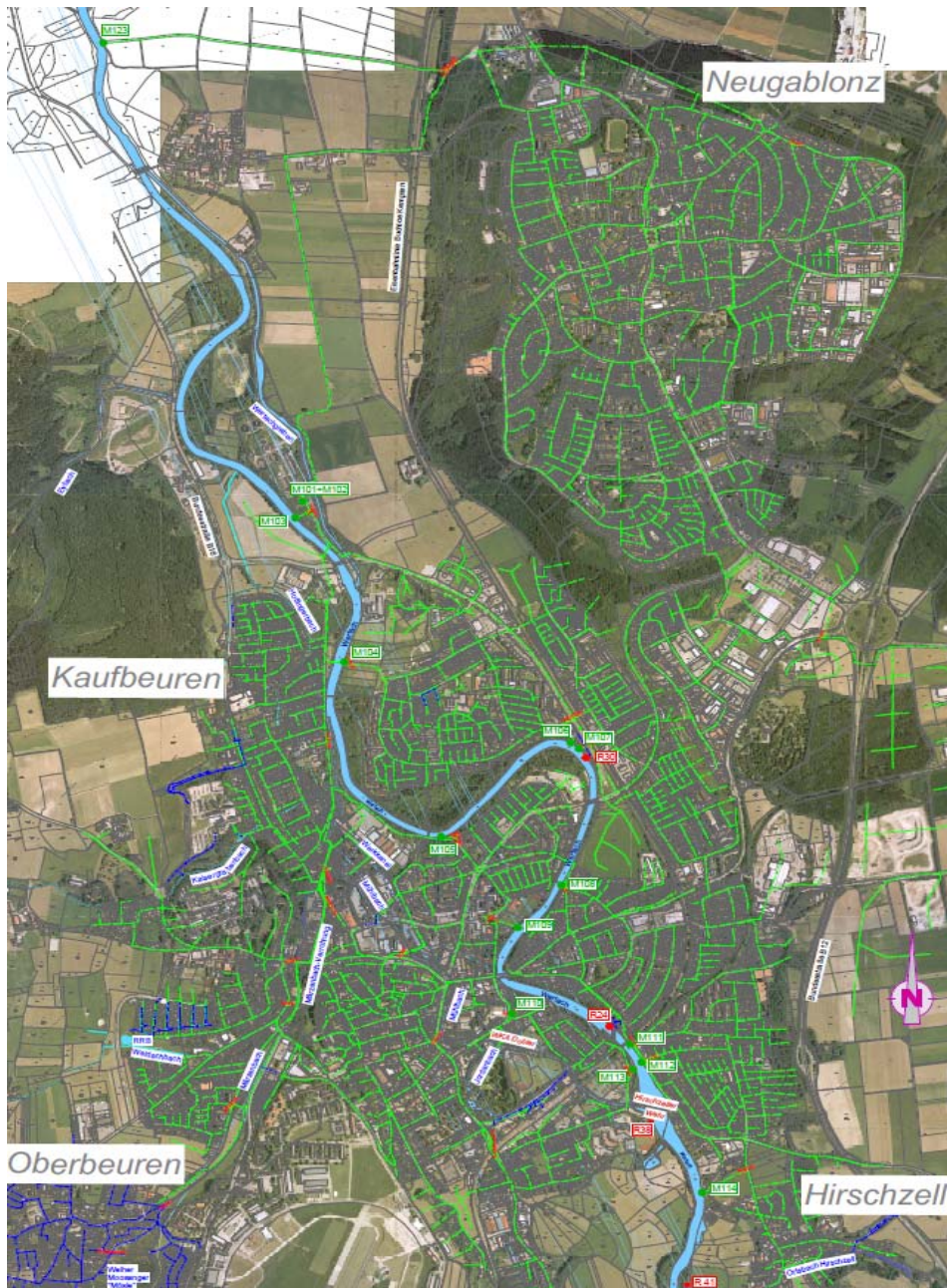
6,2 - 6,8 [m³/s]

Wertachwehr Hirschzell bis Zulauf Mühlbach

15,20 [m³/s]

Wertach unterhalb Zulauf Mühlbach

Lageplanauszug:



Gewässer / Vorfluter:

Ortsteil:

Einleitungen nach Nr.:

Einleitungsmengen:

Wertach
Hirschzell, Kaufbeuren, Neugablonz
R41, M114, R38, M113, M112, M111, R24, M110, M109, M108, R30, M107, M106, M105, M104, M103, M123, Einleitungen in den Mühlbach

Ortsteil	Einleitung Nr.	angeschlossene undurchlässige Fläche A _U [ha]	Einleitungsmenge [l/s]	Schmutzfracht [t CSB/a]	
Hirschzell	R 41	0,2	55		RW
Hirschzell	M 114	4,4	517	0,08	MW
KF	R 38	0,1	28		RW
KF	M 113	11,6	1002	0,27	MW
Hirschzell	M 112	8,4	577	0,71	MW
KF	M 111	25	1038	0,67	MW
KF	R 24	0,2	37		RW
KF	M 110	6,2	694	0,15	MW
KF	M 109	17,3	1745	13,7	MW
KF	M 108	19,1	1880	12,8	MW
KF	R 30	0,4	81		RW
KF	M 107	58,5	3285	0,34	MW
KF	M 106	6,7	583	0,33	MW
KF	M 105	17,5	1287	0,21	MW
KF	M 104	19,8	1637	0,13	MW
KF	M 103	54,5	4481	33,9	MW
Neugablonz	M 123	141	7602	35,7	MW
Einleitungen in den Mühlbach		64,71	5683	5,34	MW
Summe:		455,6	32.212	104	

für RW mit r(10;0,33)
 für MW mit r(10;0,2) bis r(90;0,2)

Σ Fließstrecke zwischen den Einleitungsstellen: 8.400 m

1000 * bsp 25.000 m

Die Einleitungen sind gemeinsam zu betrachten.

Nachweise:

Maximalabfluss nach DWA-M 153 6.3.2 für das Gewässer

Ermittlung Q_{DR,max}:

$Q_{DR,max} = ew \cdot MQ \cdot 1000 \text{ l/s} = 31.000$ gewählt: MQ = 6,2 m³/s

$Q_{DR,max} = ew \cdot MQ \cdot 1000 \text{ l/s} = 231.040$ gewählt: MQ = 15,2 m³/s

Einleitungsmenge:

$Q_{ab} \text{ l/s} = 32.212$

Die Wertach ist ein Fluss Gewässer I. Ordnung, auf die Schaffung von Regenrückhalteräumen kann nach M 153 Abschnitt 6.1 verzichtet werden.